

26.9.2022



Hämeenkyrö

Tippavaara asemakaavan muutos ja laajennus arkeologinen tarkkuusinventointi 2022

Tilaja:
Hämeenkyrön kunta

Heilu Oy
Kalle Luoto

Sisällysluettelo

1. Johdanto	4
2. Alue ja vanhat kartat.....	5
3. Arkeologinen inventointi.....	10
4. Tulokset.....	14
5. Lähteet	15

Kannen kuva: Rapionvuori nähtynä alueen luoteisosasta Rapionvuorentien luoteispuolelta.

Taustakarttoina Maanmittauslaitoksen Karttakuvapalvelun (WMTS) 9/2022 aineistoa, ellei toisin mainita. Koordinaatisto ETRS-TM35FIN, korkeus N2000. Valokuvat Kalle Luoto

Hämeenkyrö Tippavaaran asemakaavan muutos ja laajennus arkeologinen tarkkuusinventointi

Tiivistelmä ja arkistotiedot

Hämeenkyrön Tippavaaran asemakaava-alueella on käynnissä muutos ja laajennustyö. Hankkeeseen liittyvästä arkeologisesta tarkkuusinventoinnista vastasi Heilu Oy / Kalle Luoto. Tutkimuksen kohteena olleelta asemakaava-alueelta ei tunnettu entuudestaan muinaisjäännöskohteita, eikä sellaisia havaittu myöskään inventoinnin yhteydessä.

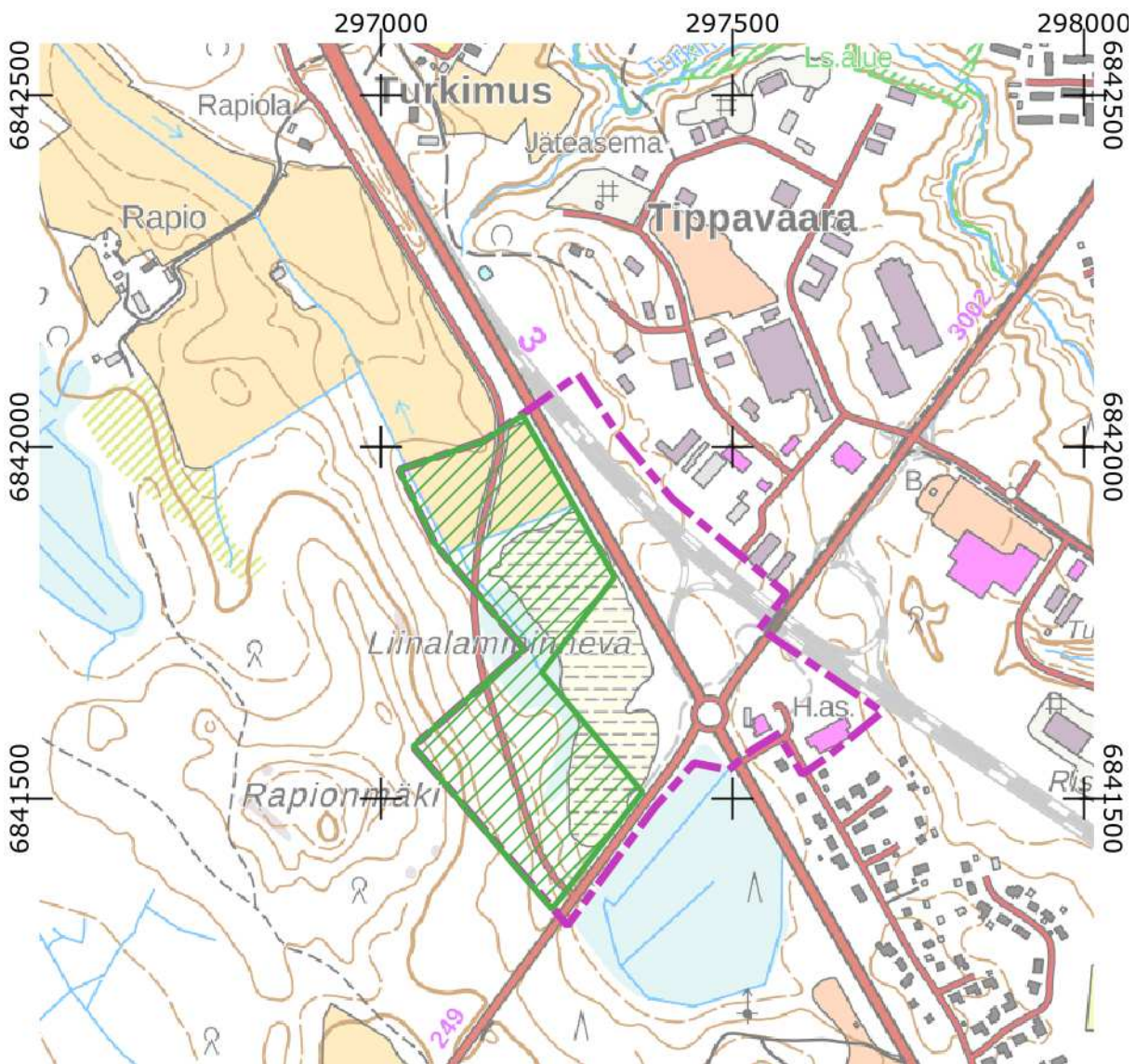
Tutkimustyyppi:	Arkeologinen inventointi
Tutkimuslaitos:	Heilu Oy
Tutkimuksen tekijä:	FM Kalle Luoto
Kenttätyöaika:	7.9.2022
Tutkimusten rahoittaja:	Hämeenkyrön kunta
Aikaisemmat tutkimukset:	Jussila, Timo 2011. Hämeenkyrö. Vt 3:n parannusalueen Hämeenkyrön liittymän tienoon muinaisjäännösinventointi 2011. Mikroliitti Oy Jussila 2006, vt 3 linjauksen inventointi Hämeenkyrössä.



Kartta 1. Yleiskartta tutkimusalueen sijainnista. MK 1 : 100 000.

1. Johdanto

Hämeenkyrön kunta on laatimassa Tippavaaran alueelle asemakaavan muutosta. Pirkanmaan maakuntamuseo edellytti hanketta koskevassa lausunnossaan (21.3.2022 DIAR: 115/2022), että alueen länsiosassa kiinteistöjen 108-421-2-146 ja 108-421-48-21 alueella tulee tehdä arkeologinen tarkkuusinventointi osana kaavoitustyötä. Alueen itäosa on huomioitu aikaisemmissa inventoinneissa (2011, 2017). Selvitettävä alue on pääosin rakentamaton metsä- ja peltomaastoa. Alueen keskiosaan on läjitetty maata. Arkeologisesta työstä vastasi Heilu Oy / FM Kalle Luoto.



Kartta 2. Vihreällä vinoviivituksella arkeologisesti inventoitu alue. Mk 1: 10 000.

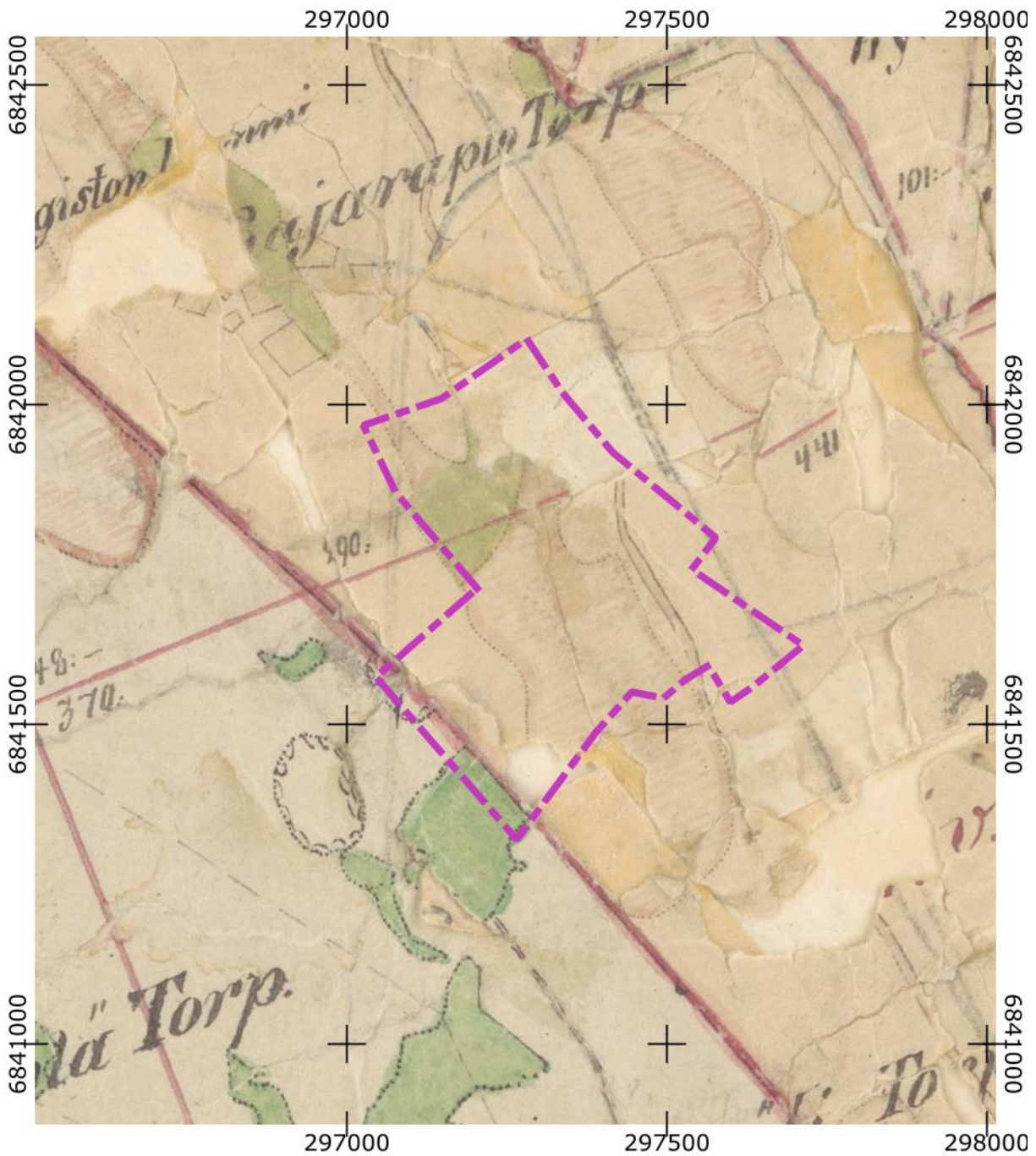
2. Alue ja vanhat kartat

Selvitysalue sijaitsee Hämeenkyrön Tippavaarassa valtatie 3 (Vaasantie) ja Häijääntien länsipuolella noin 2,5 km Hämeenkyrön kuntakeskuksesta luoteeseen. Alue rajautuu pohjoisessa liike-, teollisuus- ja varastorakennusten korttelialueisiin, idässä asemakaavoittamattomaan metsäalueeseen, asuinalueeseen, erityisalueeseen ja liikennealueeseen sekä lännessä ja etelässä asemakaavoittamattomaan peltoalueeseen ja Rapionmäen metsäalueisiin. Kaavoitettavan alueen pinta-ala on noin 25 ha, josta noin puolta tarkastellaan tässä selvityksessä.

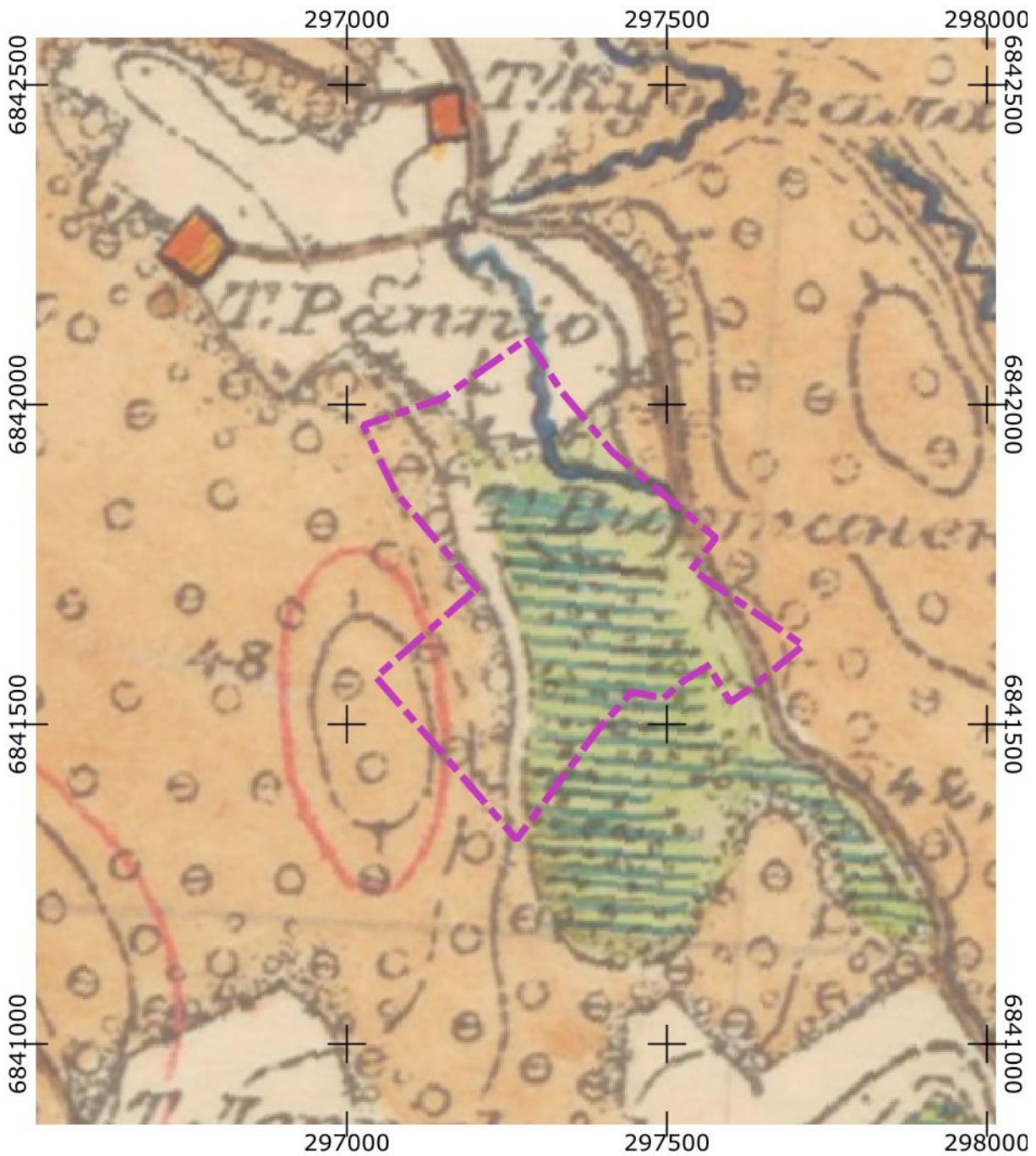
Suunnittelualueella sijaitsee kiinteä muinaisjäänös Tippavaara (1000034239). Muinaisjäänös on noin 250 metriä pitkä yleisestä käytöstä jäänyt historiallisen Kyrönkankaantien jakso, joka erotuu maastossa metsätienä. Tie on kulkenut tällä kohtaa viimeistään 1700-luvulla (todennäköisesti linjaus on ollut sama jo 1500-luvulla). Kyseinen tielinja ei kuulunut tämän selvityksen kohdealueeseen.

Uusi Hämeenkyrönväylän linjaus tulee sijoittumaan muinaisjäänösalueelle. Rakentamisen sijoittuminen muinaisjäänösalueelle on käsitelty hyväksytyn tiesuunnitelmahankeen yhteydessä.

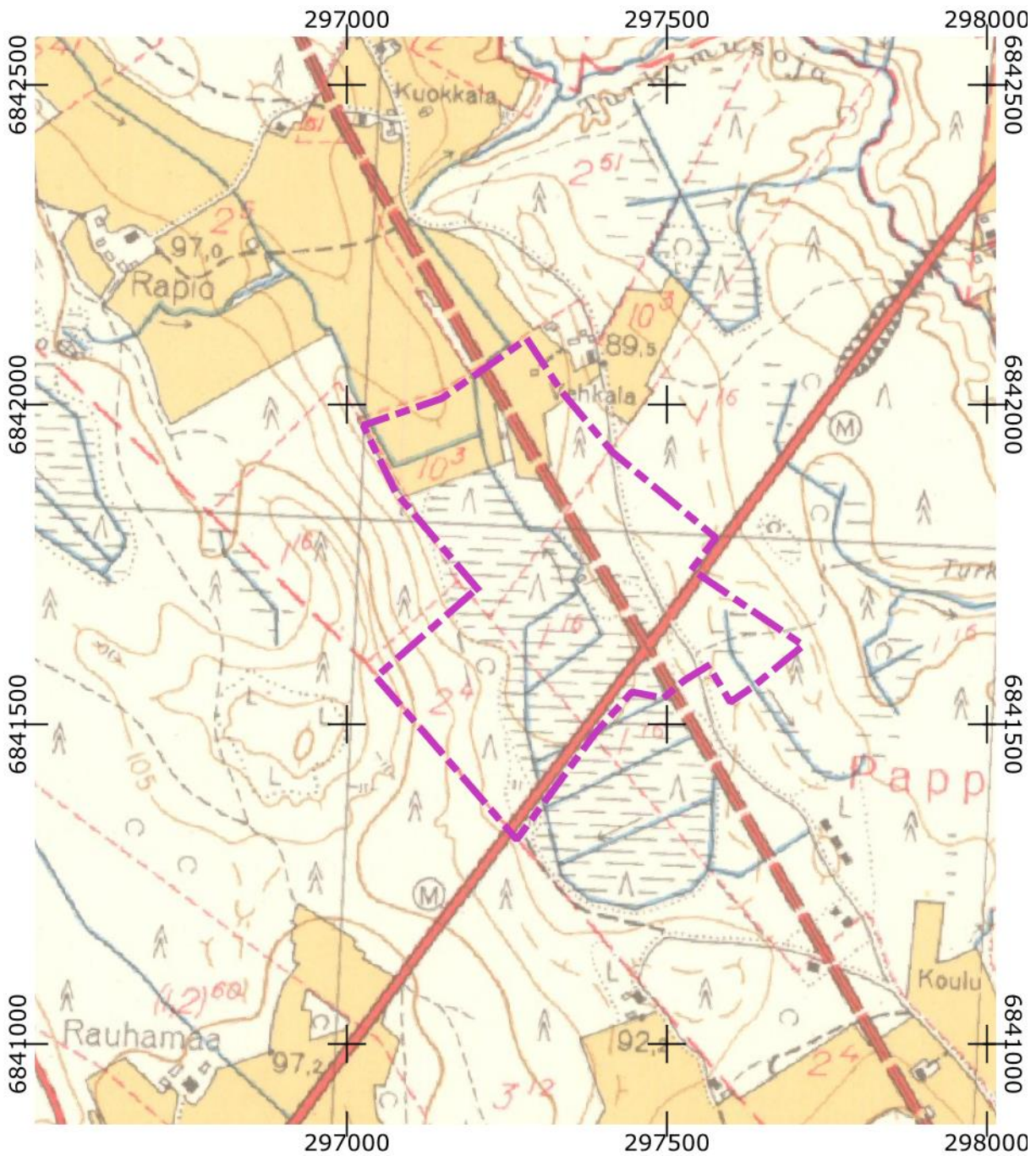
Historiallisten karttojen perusteella alue on ollut Hämeenkyrön Pappilan talon takamaata, jossa ei ole sijainnut asutusta. Alueen keskivaiheilla oleva suo (Liinalamminneva) on näkyvissä kaikissa kartoissa. Vuoden 1797 karttaan on merkitty alueen pohjoisosaan niitty ja itäosaan tielinja. Alueen maankäyttö pysyy vastaavan kaltaisena aina nykypäiviin saakka. Alueen lounaisosassa on Pappilan ja Tuokkolan kylien välinen raja. Hieman tarkasteltavan alueen länsipuolelle on merkitty Rajaraipionmäki -niminen rajapiste. Muutoin kartoissa ei ole mainittavia kohteita.



Kartta 4. Ote kartasta "Pitäjänkartasto 2122 10 la.* Hämeenkyrö (1848)". Kaava-alue katkoviivalla.



Kartta 5. Ote kartasta "Senaatin kartasto >XXI-XXII 20-21 [Ikaalinen]" (1910). Kaava-alue katkoviivalla.



Kartta 6. Ote peruskartasta 212210 (1959). Kaava-alue katkoviivalla.

3. Arkeologinen inventointi

Arkeologinen tarkkuusinventointi kohdistui asemakaava-alueen länsiosaan Hämeenkyrön Tippavaaran alueella.

Kaava-alueen koko on hieman alle viisi hehtaaria. Alueen länsiosa on Rapionmäen kallioinen mäki ja keskiosassa Liinalamminevan ojitettu suoalue, jonka alueelle on tuotu runsaasti maata. Alueen länsiosan metsäinen rinne kohoaa kohti lounasta. Alueella on paikoitellen sankkaa metsää. Paikoitelleen näkyvyys metsäosuuksilla oli hyvä, paikoitelleen ne kasvoivat liki läpipääsemätöntä vesakkoa. Maaperä alueella on lähinnä kivistä ja moreenia, lukuun ottamatta alueen pohjoisosan peltoaluetta.

Tarkastettujen vanhojen karttojen perusteella alueella ei ole ollut kiinteää asutusta. Alueen itäosassa sijaitsee historiallinen tielinja, joka on huomioitu aikaisemmassa inventoinnissa (Jussila 2011, 2017) ja dokumentoitu vuonna 2020. Tielinja näkyy kaikissa vanhoissa kartoissa. Ainoa mielenkiintoinen havainto vanhoissa kartoissa on hieman alueen lounaisosan pohjoispuolelle sijoittuva rajamerkki, jota maastossa pyrittiin paikantamaan ilman tulosta. Paikalla on useita isoja kaatuneita puita, joiden juurakot ovat saattaneet vahingoittaa tai tuhota rajamerkin, mikäli se on alun perin ollut olemassa.

Maastotöiden aikana alueelle tehtiin kymmenkunta pientä koekuoppaa sekä kairauksia. Alueelta ei havaittu merkkejä esihistoriallisesta toiminnasta. Paikkatiedot maastotöiden aikana mitattiin käsi-GPS:llä, jonka mittatarkkuus on noin 4-8 metriä.



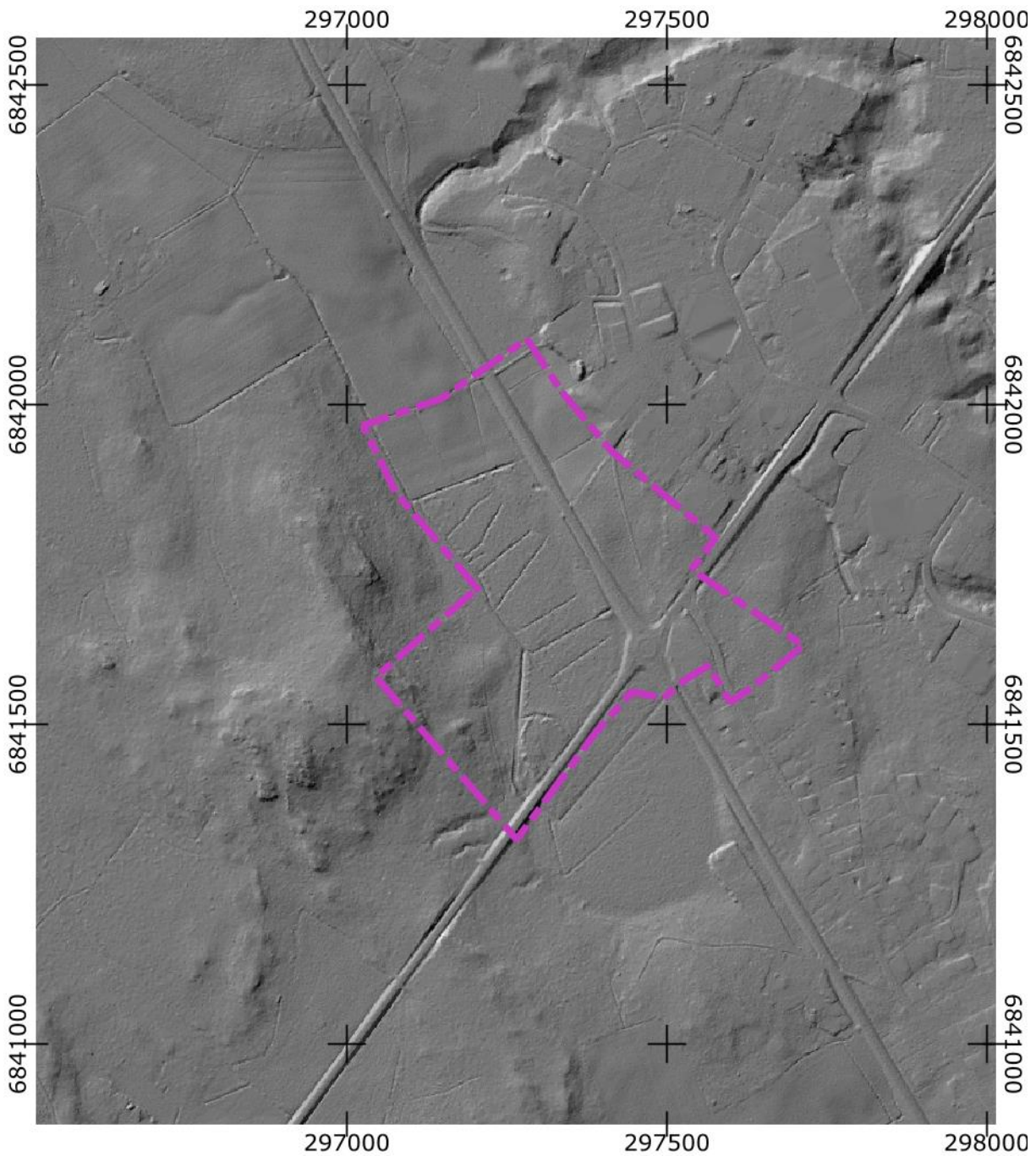
Kuva 1. Rapionmäen koillisrinteen metsää kylienvälisen rajalinjan kohdalla.



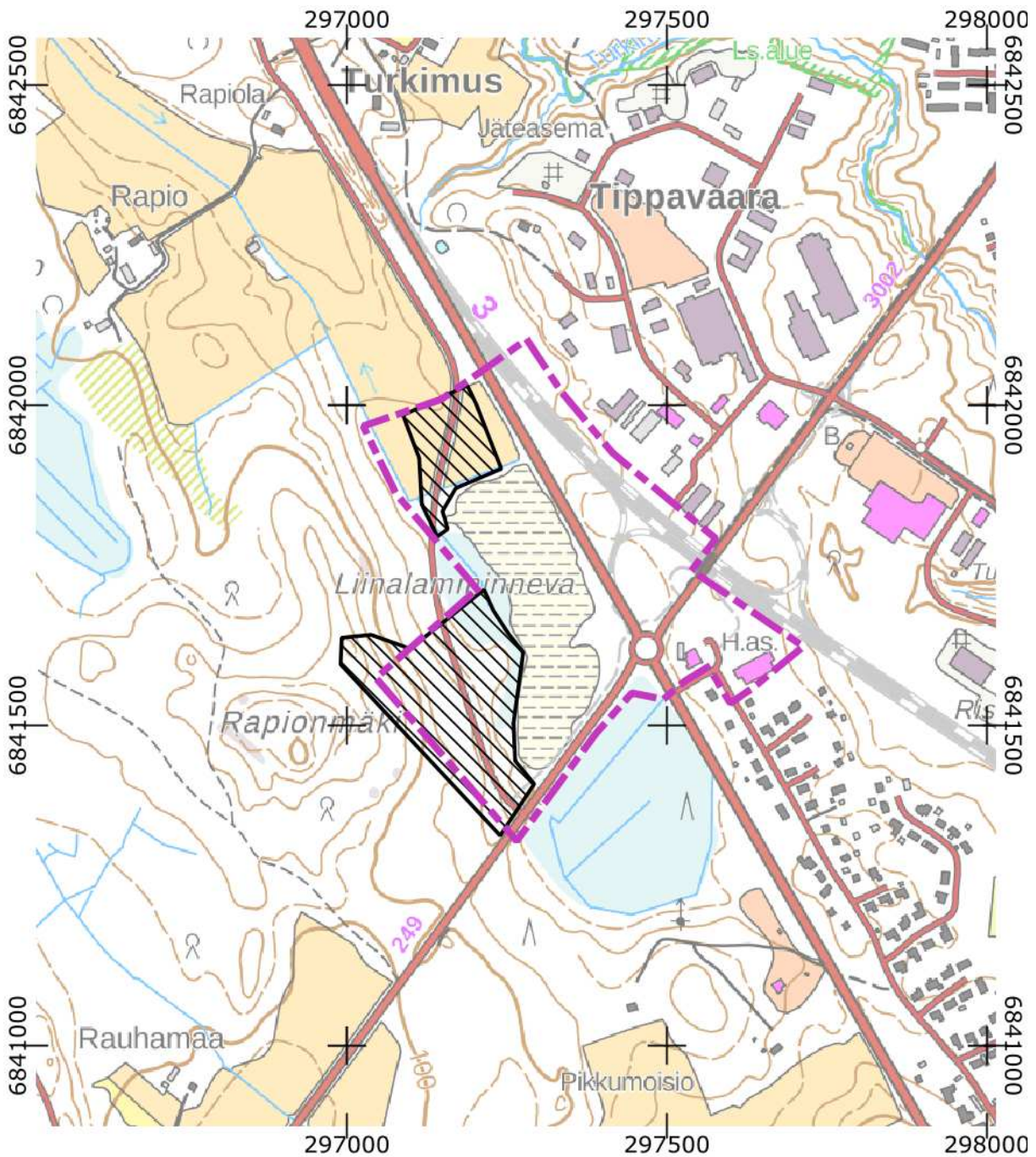
Kuva 2. Alueen länsipuolella oli useita kaatuneita puita.



Kuva 3. Peltoaluetta alueen pohjoisosassa.



Kartta 7. Maanmittaushallituksen rinnevarjoustuskartta alueesta. Kaava-alue katkoviivalla.



Kartta 8. Maastossa tarkastettu alue. MK 1 : 10 000. Kaava-alue katkoviivalla.

4. Tulokset

Hämeenkyrössä Tippavaaran alueella on käynnissä kaavoitustyö, mihin liittyen alueella tehtiin arkeologinen tarkkuusinventointi. Inventointi kohdistui kaavoitettavan alueen länsiosiin. Inventoinnista vastasi Heilu Oy / Kalle Luoto. Inventoidulta asemakaava-alueelta ei tiedetty entuudestaan muinaisjäännöskohteita, eikä sellaisia löydetty myöskään inventoinnin aikana.

Kalle Luoto

Heilu Oy

28.9.2022

5. Lähteet

Jussila, Timo 2011. Hämeenkyrö Vt. 3:n parannusalueen Hämeenkyrön liittymän tienoon muinaisjäännösinventointi 2011.

Jussila & Koskinen 2022. Hämeenkyrö. Vanhan Häme-Pohjanmaa tien arkeologinen dokumentointi Kyröskoskella, Vt3:n parantamishankkeeseen liittyen 2020.

Lappalainen, Pasi 2022. Hämeenkyrön kunta: Tippavaaran yritysalueen asemakaavan muutos ja laajennus. Kaavaselostus, Versio 0.9 (luonnos).

Vanhat kartat:

Maanmittaushallituksen historiallinen kartta-arkisto (kokoelma) > Ia.* Pitäjänkartasto > 2122 10 Ia.* -/- Hämeenkyrö (-)

Maanmittaushallituksen uudistusarkisto > MHA U Uudistuskartat ja -asiakirjat > A TURUN JA PORIN LÄÄNI > Hämeenkyrö > A17:31/1-16 Tuokkola; Kartta ja selitys kylän tiluksista sekä asiakirjat viljelymaiden jaosta (1768-1768)

Maanmittaushallituksen uudistusarkisto > MHA U Uudistuskartat ja -asiakirjat > A TURUN JA PORIN LÄÄNI > Hämeenkyrö > A17:21/1-7 Pappila; Tiluskartta ja Selitys (1797-1797): Tiedosto 1

Maanmittaushallituksen historiallinen kartta-arkisto (kokoelma) > Ib.* Senaatin kartasto > XXI-XXII 20-21 [Ikaalinen]